

Projet INTERREG ALPEAU

COPIL franco-suisse n°6

Vendredi 20 mai 2011

Site de l'Arve



VOLET 2

Animation formation

Tournées conseil observation : veille sur état et gestion des périmètres

Plusieurs rencontres réalisées

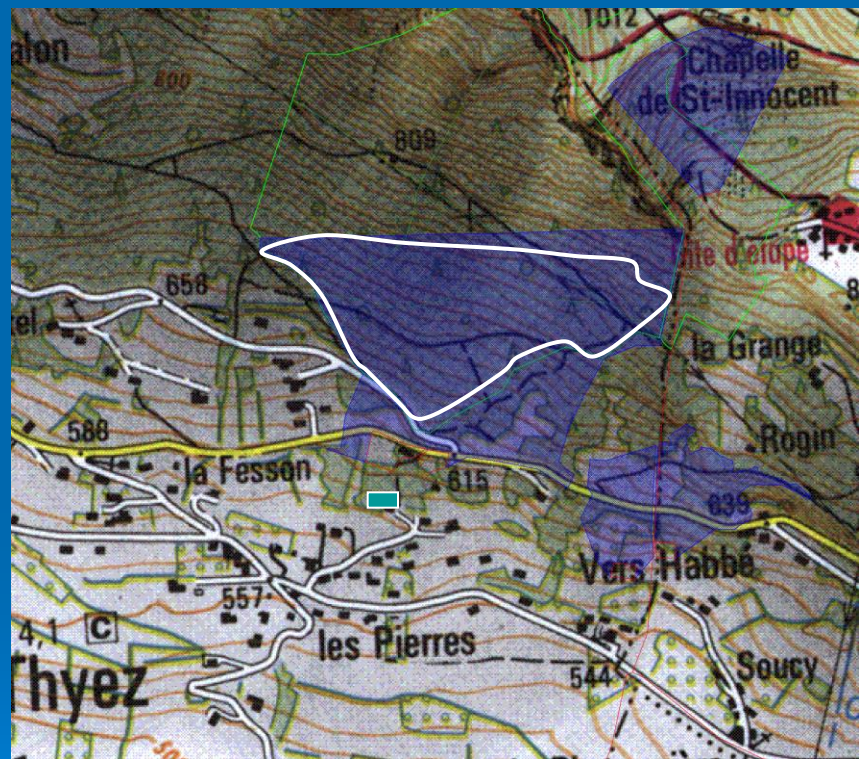
Tournées formation et échanges pour élus et gestionnaires : à organiser pour déploiement du guide

site Internet interactif : en cours de réalisation

Impact d'une coupe rase sur la qualité de l'eau

➤ Le contexte

- Peuplement épicéas en versant sud à l'étage collinéen sur pente assez raide
- Attaques de scolytes et chablis
- Coupe rase sur plus de 7 ha dans le périmètre rapproché



Impact d'une coupe rase de 7 ha sur la qualité de l'eau

➤ Les conséquences

- Turbidité importante, liée selon le service des eaux, aux ornières
- Fermeture temporaire du captage

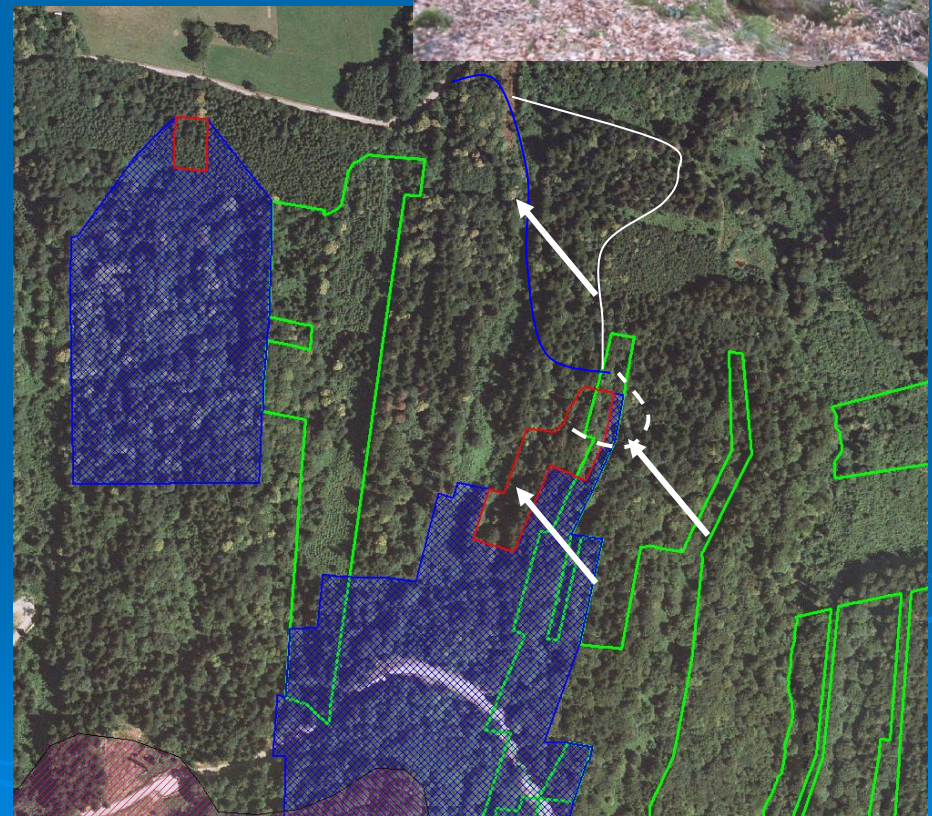
➤ Les informations à en tirer

- Améliorer communication entre gestionnaires de la forêt et de l'eau
- Précautions particulières à prendre pour certaines coupes (vulnérabilité)
- Essences non adaptées, peuplement très majoritairement constitué d'une essence (...replantation majoritairement en feuillus).
- Manque de données sur l'incident même si le lien de cause à effet est clairement établi.

Gestion d'un périmètre immédiat

• Le contexte

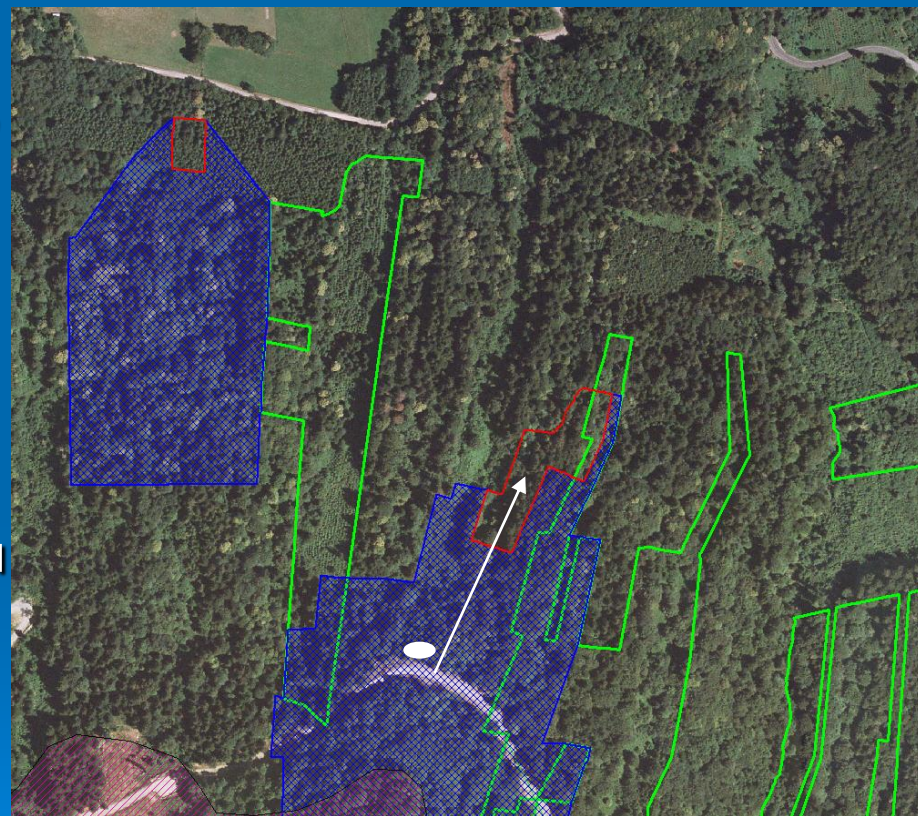
- peuplement adulte sur forte pente à exploiter
- Piste de débardage aval sous laquelle passe une conduite d'eau
- Nécessité de créer une piste de débusquage en PI



Gestion d'un périmètre immédiat

Les propositions

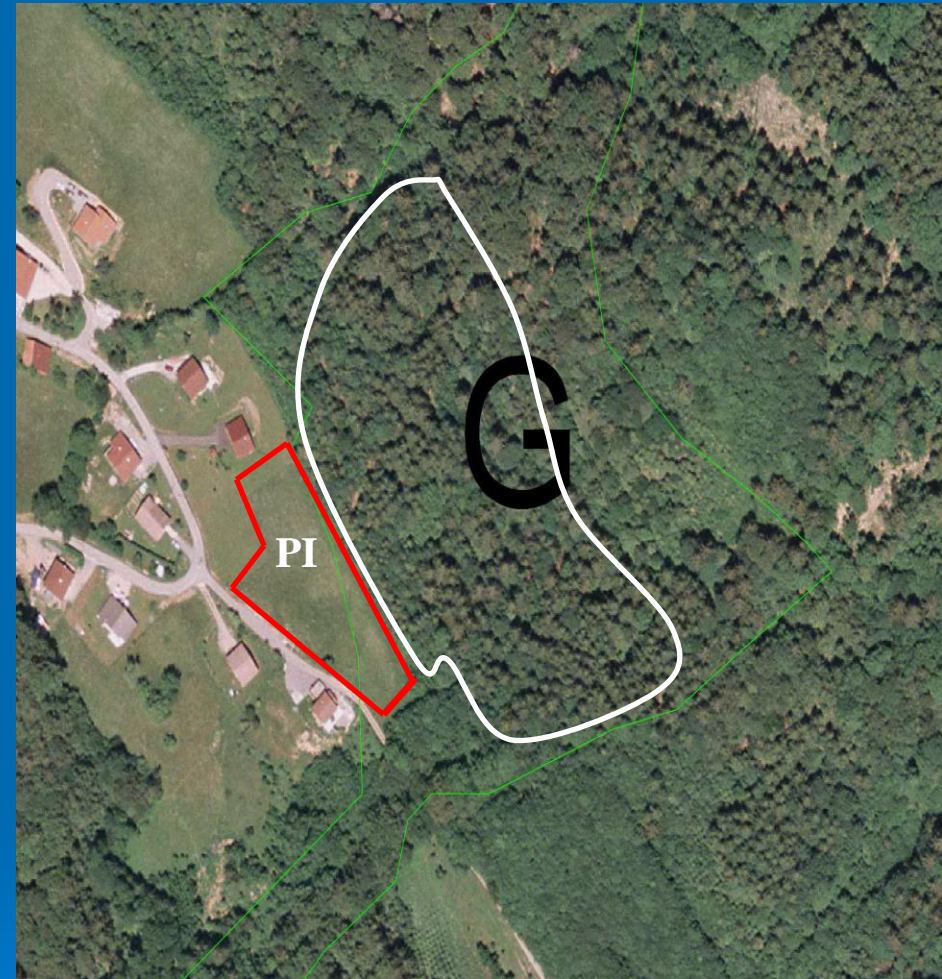
- Réunion ARS, gestionnaire de l'eau, mairie, ONF
- Proposition d'une exploitation par câble mât
- Prise en compte du surcoût par le gestionnaire de l'eau
- Conseil technique pour la gestion du peuplement après coupe



Gestion d'un périmètre rapproché

- Le contexte

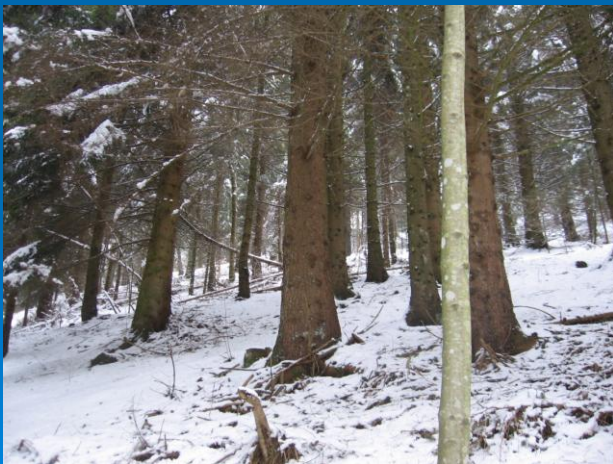
- Nécessité de réaliser une coupe (irrégularisation, mélange)
- L'implantation du PI empêche toute exploitation au tracteur



Gestion d'un périmètre rapproché

➤ Les propositions:

- Débardage au cheval, faisabilité technique vérifiée.
- Qui prend en charge le surcoût ?




Formation information des exploitants



EXPLOITATION FORESTIÈRE
CHARTRE DES BONNES PRATIQUES POUR LA HAUTE-SAVOIE

Un engagement individuel dans un cadre collectif pour mieux récolter la forêt. Adoptez la charte des bonnes pratiques !



2 EXPLOITATION FORESTIÈRE CHARTRE DES BONNES PRATIQUES POUR LA HAUTE-SAVOIE
DECLARATION PREALABLE EN MAIRIE

DECLARATION PREALABLE A UN CHANTIER D'EXPLOITATION FORESTIERE

Recommandé systématiquement par la Charte de bonnes pratiques de l'exploitation forestière, quel que soit le volume de bois mobilisé, pour toutes les coupes domaniales, communales et privées, dès lors que ces dernières traversent des parcelles de forêt publique ou utilisent des voies d'accès communales.

La commune s'engage notamment à signaler la présence d'un captage

VOLET 3

Référentiel technique et budgétaire

Étude économétrique :

État des lieux des captages

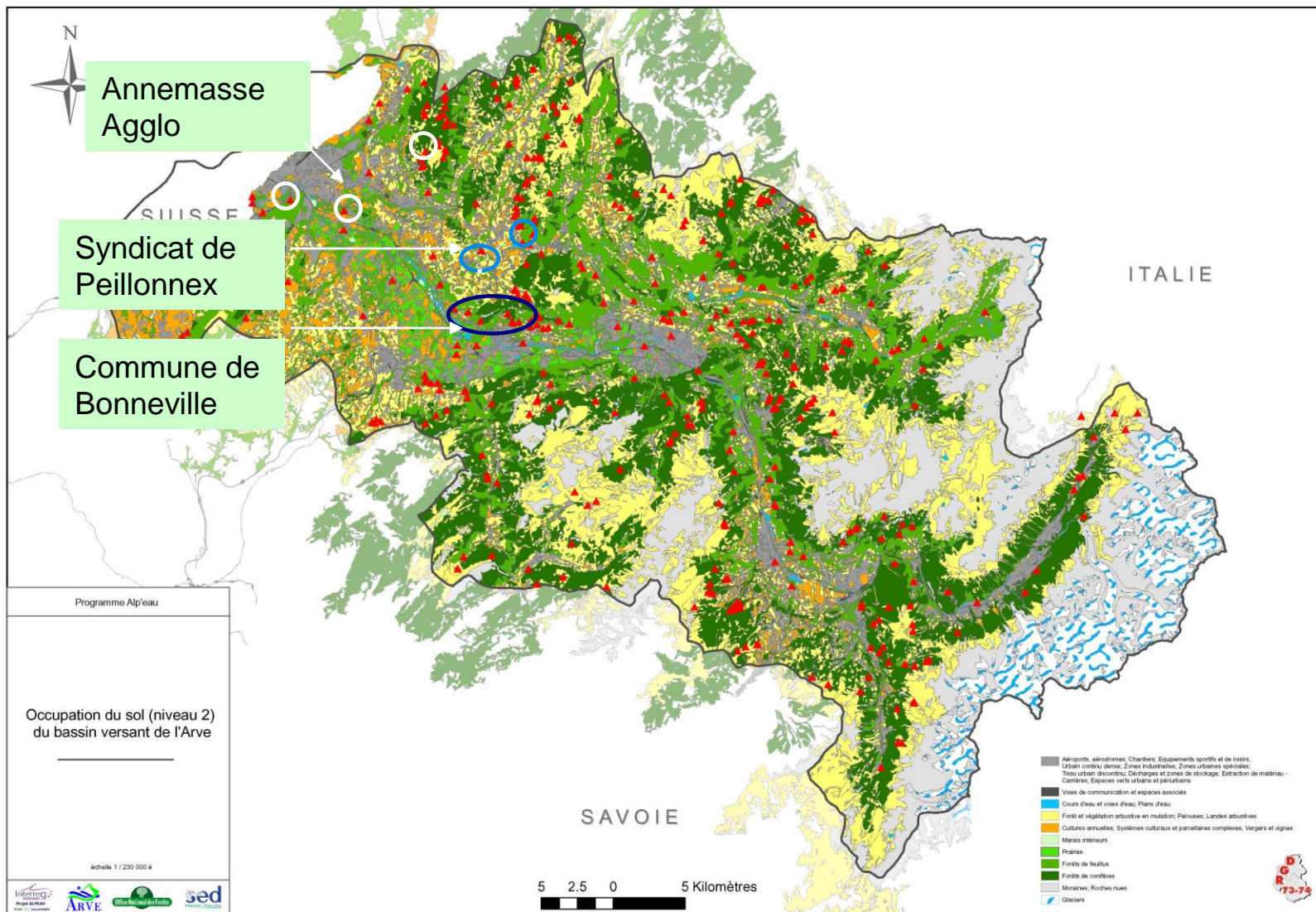
Mise en place de 10 à 20 sites d'observations et
conclusions :

Participation à la production du guide

3.1 Etude economique

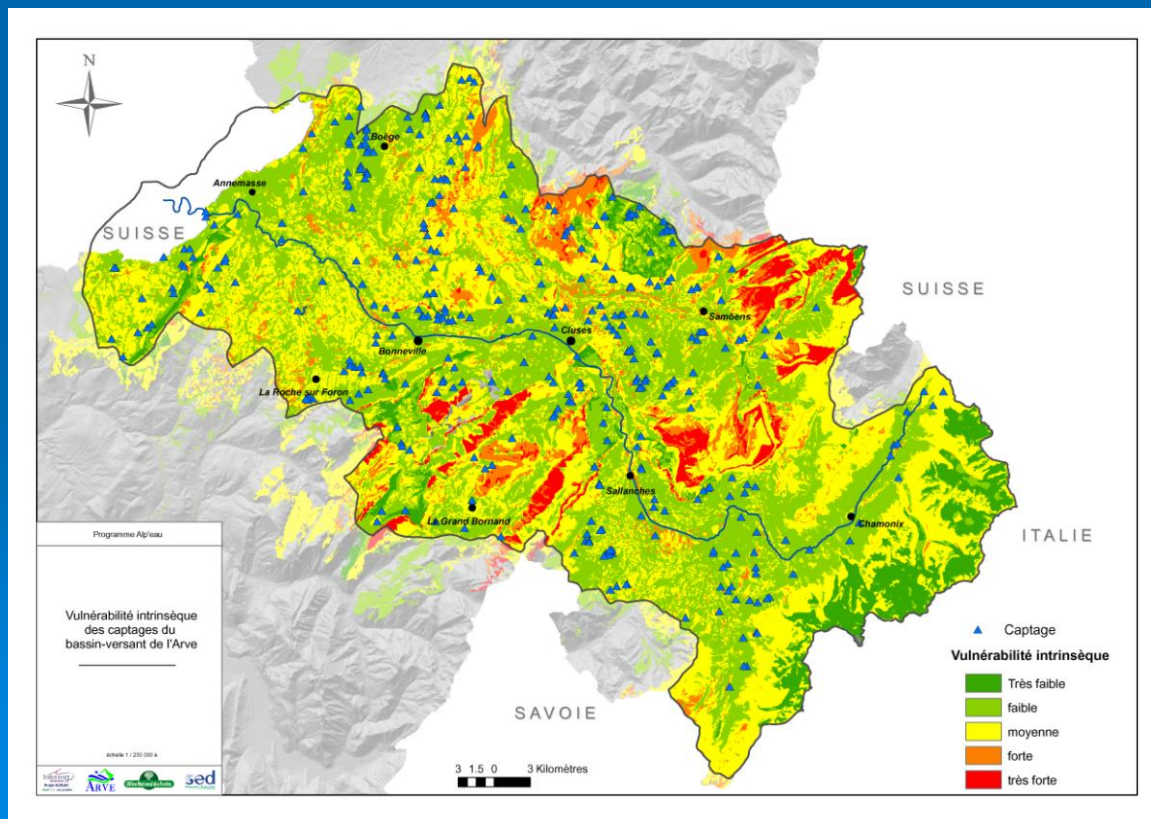


- Choix des structures, premiers contacts.
 - Évaluer les coût de différents modes d'approvisionnement en eau (captage forestier, forage, pompage)
 - Estimer les surcoûts d'une gestion forestière pour l'eau potable



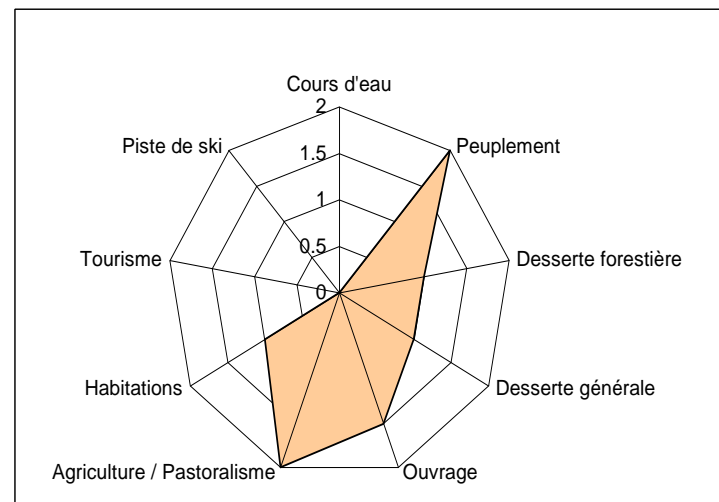
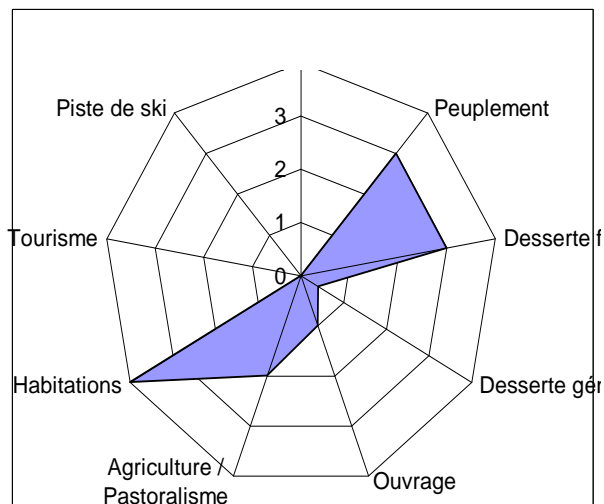
3.2 Bilan de l'inventaire des captages

- Modélisation SIG à l'échelle d'un grand bassin versant :
 - Elle est globalement pertinente pour dégager de grandes tendances
 - Des limites liées à l'échelle de l'analyse hydrogéologique
 - Nécessité d'avoir plus de résultats par rapport aux analyses qualitatives et aux débits



- Outil d'aide à l'analyse et à la gestion des périmètres, développé par les élèves de la FIF
 - Outil très opérationnel
 - Quelques compléments à apporter
 - Mérite un développement car intérêt pour de nombreux organismes (ARS, gestionnaires de l'eau...)

Nom du captage: Habere Poche - Arces



➤ Les principales recommandations

- Mettre en œuvre les DUP
- Avoir une gestion adaptée des périmètres immédiats
- Accentuer la communication et l'information auprès des différents acteurs
- Être vigilant au moment des exploitations (déclaration, période de pluie...)



➤ Les suites de l'étude

- Intérêt, dans le cadre du SAGE de disposer de plus d'informations qualitatives et quantitatives concernant l'eau.
- Étude à lancer sur la faisabilité d'équiper certains captages



VOLET 4

Communication

Animations

30 interventions auront été réalisées au 30/6 /2011
par la FRAPNA

Public scolaire



4. communication

Grand public



Ex : semaine du développement durable à Bonneville

Bilan général:

Participation de plus de 500 personnes

Très bonne perception